

## Stefnuræða með fjárhagsáætlun 2014 – síðari umræða 19. desember 2013

### Inngangur

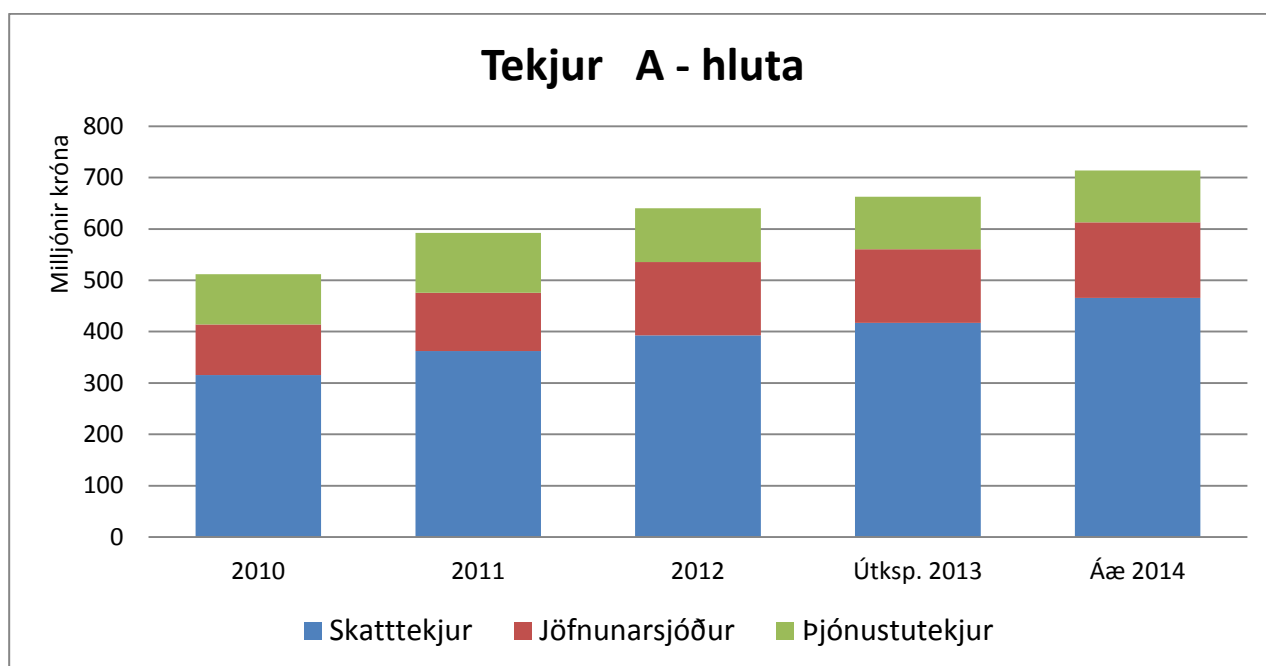
Ein helsta breytingin á fjárhagsáætlun ársins 2014 frá fyrri umræðu í bæjarstjórn er að búið er að gera ráð fyrir kaupum á þremur nýjum íbúðum fyrir aldraða í stað þeirra 7 sem nú verður breytt í hjúkrunarheimili samkvæmt samningi Bolungarvíkurkaupstaðar og velferðarráðuneytisins. Því verkefni verða gerð betri skil síðar í þessari framsögu.

Breytingar í A-hluta áætlunarinnar eru óverulegar frá fyrri umræðu í bæjarstjórn. Í B-hlutanum eru helstu breytingarnar þær að launakostnaður í Hafnarsjóði er áætlaður 2,5 mkr hærri en í fyrri áætlun. Rekstrarkostnaður vatnsveitu er einnig hærri sem nemur um 3 mkr vegna fleiri viðhaldsverkefna sem tekin eru inn í áætlun. Þá er áætlað að veita meira fé í viðhald í félagslega húsnæðiskerfinu en í fyrri áætlun, sem ásamt auknum fjármagnskostnaði og afskriftum eykur rekstrarhallann um 3,7 mkr. Í áætluninni er einnig gert ráð fyrir rekstrarhalla af hjúkrunarheimilinu þar sem það hefur engar tekjur á fyrri hluta ársins en er farið að bera fjármagnskostnað.

Þrátt fyrir hallarekstur nokkurra B-hlutfyrirtækja er gert er ráð fyrir að rekstrarniðurstaða samstæðunnar verði jákvæð um 36 mkr. Þá er reiknað er með jákvæðri afkomu A-hluta sem nemur kr. 79 mkr.

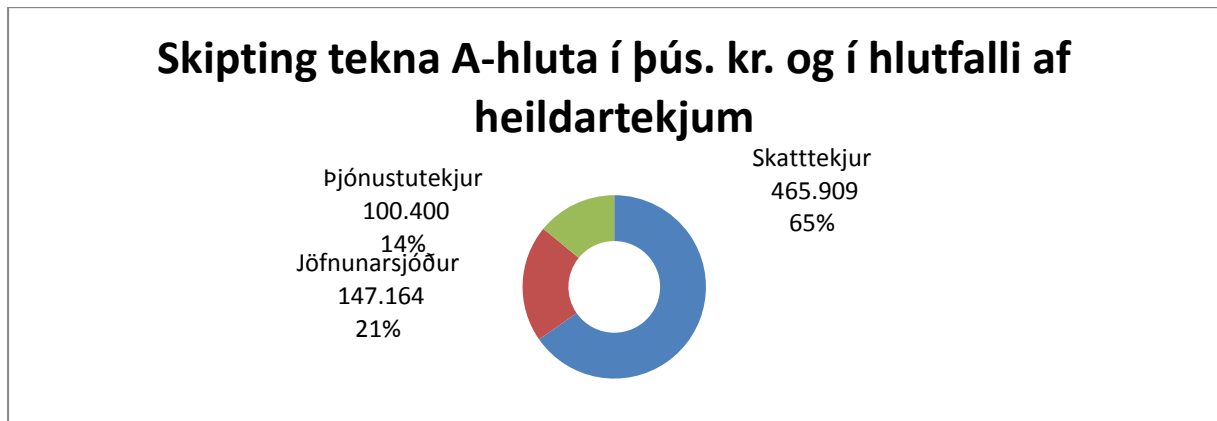
### Tekjur

Áætlunin gerir ráð fyrir að heildartekjur ársins 2014 verði 913 milljónir króna og eru tekjur A-hluta þar af 713 mkr. Útsvarstekjurnar verða samkvæmt áætluninni 417 mkr, en tekjur af fasteignasköttum og lóðarleigu 49 mkr. Þá er gert ráð fyrir að tekjur úr Jöfnunarsjóði verði 147 mkr sem þýðir að heildar skatttekjur að meðtöldum tekjum úr Jöfnunarsjóði verði 613 mkr.



Mynd 1

Skiptingu tekna A- hluta má sjá á mynd 2 þar sem fram kemur að skatttekjur eru 65%, Jöfnunarsjóður skilar 21% og þjónustutekjur eru 14% af tekjunum.



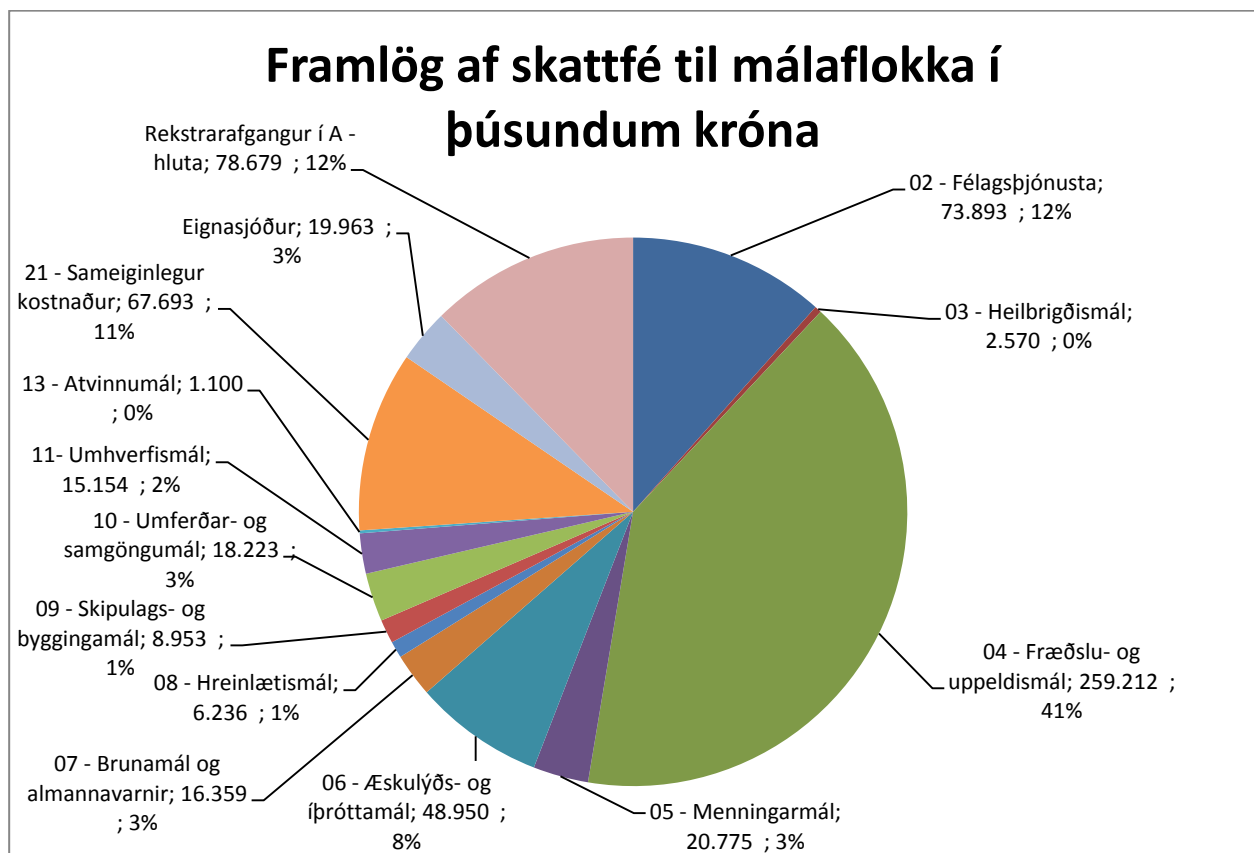
Mynd 2

### Gjaldskrárbreytingar frá fyrri umræðu

Gjaldskrár eru lagðar fram óbreyttar frá fyrri umræðu í bæjarstjórn.

### Framlög til málaflokka af skatttekjum

Útgjöld til málaflokka og hlutfallslega skiptingu þeirra má sjá á mynd 3.

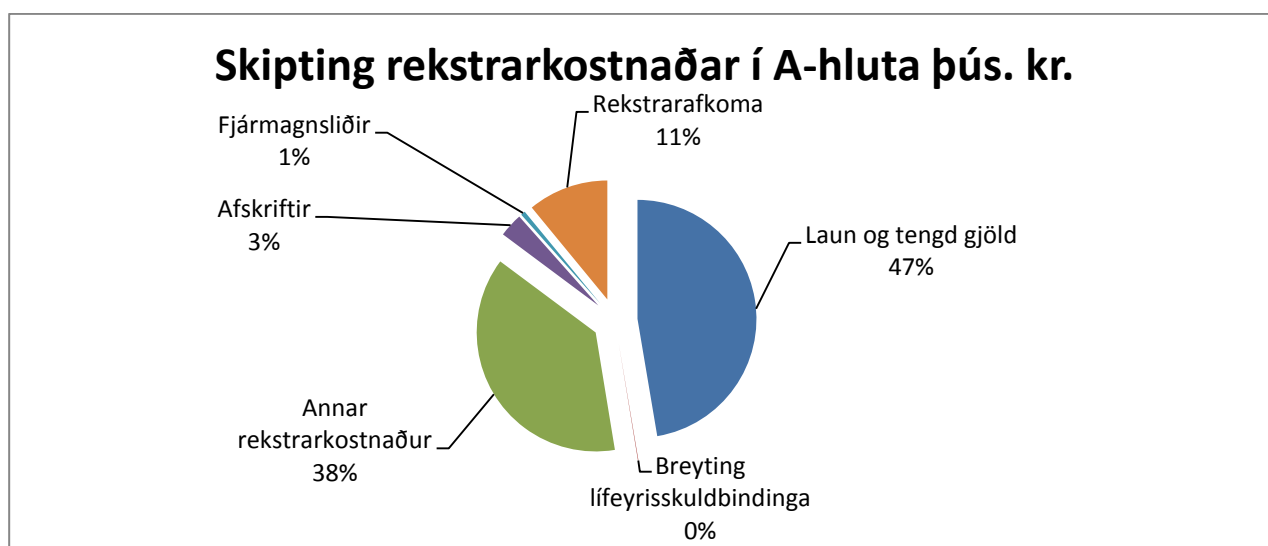


Mynd 3

Eins og áður eru það fræðslumálin sem eru fyrirferðarmest með 41% útgjaldanna, en vægi félagsþjónustunnar hefur auðvitað aukist verulega eftir að sveitarfélögin tóku yfir málefni fatlaðra og er nú 12%. Framlög til æskulýðs og íþróttamála eru 8%.

### Skipting rekstarkostnaðar í A-hluta

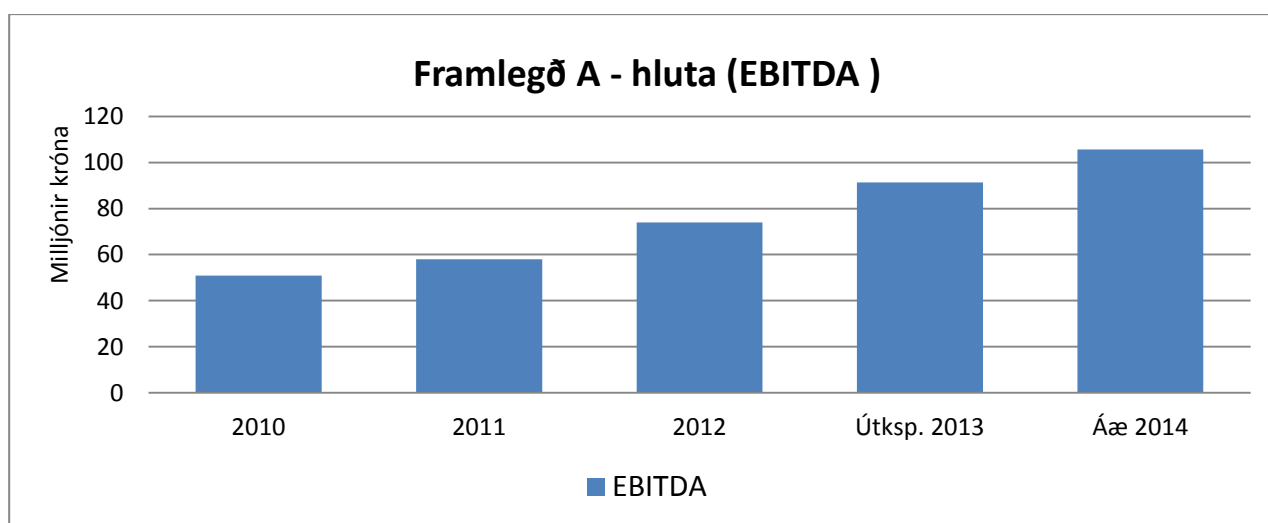
Laun eru stærsti einstaki rekstrarliðurinn, en þau nema 373 milljónum króna eða 47% af tekjunum. Rekstrarafkoma A-hluta er jákvæð um 79 mkr eða 11%, en rekstrarafkoma samstæðu A- og B- hluta er hinsvegar jákvæð um 36 mkr og stafar mismunurinn af rekstrartapi B-hlutafyrirtækja. Þannig er tap vegna vatnsveitu 7,7 mkr, tap vegna Félagsheimilisins 34 mkr, tap vegna Félagslega húsnæðiskerfisins 21 mkr og tap vegna reksturs hjúkrunarheimilis er u.þ.b. 7,5 mkr enda koma engar tekjur til þess á fyrri hluta ársins. Hagnaður af Bolungarvíkurhöfn er hinsvegar 21 mkr og hagnaður af fráveitunni 7 mkr.



Mynd 4

### Framlegð

Framlegð er af rekstri A-hluta er 78 mkr, sem er 11% af tekjunum. Framlegðin hefur farið vaxandi á undanförunum árum eins og sjá má á meðfylgjandi mynd og er reiknað með að framlegðin af samstæðunni verði 171 mkr sem er nálægt því að vera 19% af heildartekjunum.



Mynd 4

## Sjóðstreymi og lántaka

Reiknað er með að veltufé frá rekstri samstæðu A- og B-hluta verði 128 mkr, en þar af er veltufé frá rekstri A-hluta 106 mkr. Gert er ráð fyrir að lántaka aðalsjóðs verði 65 mkr. Ennfremur er reiknað með að félagslegar íbúðir taki 70 mkr lán en greiði jafnframt niður lán sem nema 68 mkr. Þá er reiknað með að tekið verði 159 mkr lán vegna hjúkrunarheimilisins.

## Fjárfestingar – framkvæmdir

### Hjúkrunarheimili

Bygging hjúkrunarheimilisins er stærsta framkvæmd ársins 2014, en fjárhagsáætlunin gerir ráð fyrir 159 mkr til verkefnisins. Búið er að bjóða út innréttingu og frágang á norðurálmum hjúkrunarheimilisins og verður þeim áfanga lokið um miðjan mars. Reiknað er með að hægt verði að bjóða suðurálmuna út í janúar á næsta ári ásamt viðbyggingu við anddyri og skála við suðurálmum hússins. Ekki liggur fyrir á þessari stundu hvenær hægt verður að opna heimilið en vonir standa til að það geti orðið um eða eftir mitt árið 2014.

### Grunnskólinn

Að frátöldu hjúkrunarheimilinu má segja að grunnskólinn verði í forgrunni framkvæmda og viðhalds á árinu 2014, en reiknað er með að veita samtals 26 mkr í verkefni sem tengjast grunnskólanum. Þar ber hæst endurnýjun á gluggum á norður- og austurhlið skólans ásamt útihurðum. Einnig er reiknað með að farið verði í fyrri áfanga að brunavarnarkerfi. Þá er reiknað með að taka 3 kennslustofur efsta stigsins í gegn með því að mála þær og setja í þær nýja lýsingu ásamt því að laga þar hljóðvist. Þá gerir áætlunin ráð fyrir að keypt verði ný húsgögn í tvær kennslustofur og ný húsgögn á ganga.

### Leikskólinn

Í leikskólanum verður farið í minniháttar viðhald ásamt því að mála eina deild. Þá verða húsgögn í starfsmannaaðstöðu endurnýjuð. Þá verður veitt 4 mkr til að halda áfram hönnun á viðbyggingu við leikskólann.

### Tónlistarskólinn

Í tónlistarskólanum verður farið í að laga gólfið í Sprotu og opna hurð þannig að innangengt verði um allt kennsluhúsnæðið, en nú háttar þannig til að kennarar og nemendur þurfa að fara út úr skólanum til að fara í sal skólans „Sprotu“. Auk þess er 1,5 mkr veitt til hljóðfærakaupa. Þeirri fjárveitingu er ætlað að verða hvati að því að safnað verði því sem á vantar til að kaupa nýjan flygil fyrir tónlistarskólann, en reikna má með að nýtt hljóðfæri sem hentar kosti um 3 mkr. Rétt er að geta þess að á næsta ári fagnar Tónlistarskóli Bolungarvíkur 50 ára afmæli.

### Skólalóðir

Áfram er veitt fjármunum til að viðhalda skólalóðum og bæta fallvarnir við leiktæki. Þá er reiknað með sérstakri 3 mkr fjárveitingu í „hreytivöll“, en áhugahópur um hreytivöll hefur sett af stað fjáröflun til að koma upp slíkum velli við grunnskólann. Reiknað er með að bæjarsjóður muni að lágmarki sjá um að ganga frá undirlagi og fallvörnum fyrir tækin. Fyrsta skrefið er að teikna staðsetningu vallarins, en væntanlega verður hann staðsettur á lóð grunnskólans. Hugsanlega þarf þá að færa til eitthvað af þeim leiktækjum sem fyrir eru til að skapa rými fyrir hreytivöllin. Hugmyndin er að athuga hvort flytja megi eitthvað af þeim tækjum á lóðina við Tónlistarskólann þar sem kastalinn sem var áður á leikskólanum hefur nú verið settur niður. Kastalinn hefur gengið í endurnýjun lífdaga eftir að starfsmenn Bolungarvíkurkaupstaðar tóku hann í gegn frá grunni og er hann nú sem nýr.

## Bókasafnið

Bókasafnið fær 1,2 mkr fjárveitingu til húsgagnakaupa og til að bæta vinnuaðstöðu starfsmanna.

## Íþróttamiðstöðin Árbær

Í íþróttamiðstöðinni er reiknað með að farið verði í að endurnýja glugga og útihurð í sundlaugarsal auk þess sem reiknað er með fjármunum í hönnun á nýrri stýringu fyrir loftræstikerfið og hitakerfið í húsinu.

Þá er reiknað með að fjárveitingu til að hanna starfsmannaaðstöðu og setja fram hugmyndir að nýju anddyri við sundlaugina. Hugmyndin er að starfsmannaaðstöðu sé hægt að koma fyrir í því rými sem nú er fatahengi og er við hliðina á innganginum í sundlaugina. Í leiðinni verði skoðað hvort nýtt anddyri geti einnig þjónað sem yfirbyggð stoppistöð fyrir almenningsamgöngur til nærliggjandi staða. Slíkt mundi klárlega auka líkur á því að slíkar samgöngur yrðu meira nýttar bæði af Bolvíkingum og íbúum staðanna í kring, ekki síst yngstu og elstu kynslóðinni.

## Ráðhúsið

Gert er ráð fyrir að veita 6,6 mkr í að bæta aðgengi fyrir hreyfihamlaða að Ráðhúsinu auk þess sem reiknað er með lagfæringum innanhúss og á sorpgeymslu.

## Gatnagerð

Aðalframkvæmdin við gatnagerð er uppbygging götunnar Tjarnarkambs ásamt lögnum. Framkvæmdin er tilkomin vegna byggingar nýrrar varaafsstöðvar fyrir Landsnet. Reiknað er með að nettóútgjöld vegna framkvæmdarinnar verði 13,5 mkr.

## Almenningsamgöngur

Almenningsamgöngur innan svæðisins ber æ oftast á góma. Aukning í samstarfi íþróttafélaga og samgöngubyltingin sem varð með tilkomu jarðganganna hefur haft það í för með sér að fólk á frekar erindi á milli bæja. Í fjárhagsáætlun er gert ráð fyrir fjármunum til að gera úttekt varðandi almenningsamgöngur á milli Bolungarvíkur og Ísafjarðar og hugsanlegum kostnaði við þær.

## Ósvör

Nú er unnið að deiliskipulagi fyrir sjóminjasafnið Ósvör og umhverfi þess, en að þeirri vinnu lokinni og með samþykkt skipulag fyrir svæðið verður hægt að ráðast í uppbyggingu á þjónustuhúsi við safnið. Til verkefnisins er reiknað með 11 mkr framlagi á fjárhagsáætlun.

## Félagslegar íbúðir

Reiknað er með að félagslegar íbúðir sem eru B-hluta fyrirtæki í eigu Bolungarvíkurkaupstaðar selji 7 íbúðir á götuhæð í Aðalstræti 22 á 89 mkr til hjúkrunarheimilisins sem einnig er B-hlutafyrirtæki í eigu Bolungarvíkurkaupstaðar. Þá er reiknað með að félagslegar íbúðir kaupi 3 nýjar íbúðir í Aðalstræti 20 á u.þ.b. 70 mkr. Er þetta gert annarsvegar til þess að rýma til fyrir hjúkrunarheimilinu og tryggja íbúum sem nú eru í því húsnæði sem fer undir hjúkrunarheimili samastað og hinsvegar til að hægt sé að fara í framkvæmdir við breytingar sem fyrst.

## Félagsheimilið

Í Félagshemilinu er reiknað með að ljúka við hljóðvistarmál í aðalsal auk þess sem veitt er fjármagni m.a. vegna kaupa á tæknibúnaði til að hægt sé að varpa mynd úr aðalsal upp í fundarsal á efri hæð.

## Bolungarvíkurhöfn

Helstu verkefni við Bolungarvíkurhöfn tengjast nýjum göngustíg auk þess sem reiknað er með nýju grindverki á Lækjarbyggju. Þá er reiknað með fjármagni í ófyrirséð verkefni sem ákvörðun kann að vera

tekin um síðar, en dæmi um slíkt verkefni gæti verið viðhaldsdýpkun, en unnið er að því að fá þá framkvæmd inn á samgönguáætlun.

## Samningur við Eftirlitsnefnd

Eins og oft hefur komið fram áður þá hefur Bolungarvíkurkaupstaður unnið að því að samningur sem sveitarfélagið gerði við Eftirlitsnefnd með fjármálum sveitarfélaga (EFS) árið 2009 verði fullnustaður að því leyti sem snéri að niðurfellingu á lánum hjá Íbúðalánasjóði að fjárhæð 73 mkr.

Forsaga málsins nær í raun aftur til ársins 1993 þegar sett voru lög um innlausnarskyldu sveitarfélaga á íbúðum í félagslega húsnæðiskerfinu. Bolungarvík gekk á sama tíma í gegnum mikla niðursveiflu í atvinnulífínu sem leiddi til þess að íbúum fækkaði á skömmum tíma um 400 manns eða 30%. Öllum má vera ljóst að lagasetningin varðandi innlausnarskylduna varð til þess að sveitarfélagið sat uppi með allar íbúðir félagslega kerfisins og þurfti á skömmum tíma að kaupa marga tugi íbúða sem enginn vildi eiga enda markaðsverðið hrúnið. Þeir sem áttu slíkar íbúðir höfðu hinsvegar útleið sem fólst í því að sveitarfélaginu bar skylda til að yfirtaka íbúðirnar á verði sem var langt yfir markaðsverði. Staðan var því raunverulega sú að enginn vildi eiga íbúðirnar og ekki var til staðar fólk til að búa í íbúðunum og greiða af þeim leigu.

Rétt til upprifjunar þá má segja að í grófum dráttum hafi félagslega húsnæðiskerfið hjá Bolungarvíkurkaupstað skuldað 800 mkr um áramótin 2008 til 2009. Þar af voru 400 mkr skuld við aðalsjóð, 300 mkr voru skuld við Íbúðalánasjóð en 100 mkr voru skuld við aðrar lánastofnanir. Skuldin við aðalsjóð var tilkomin vegna þess að félagslega húsnæðiskerfið gat ekki staðið við skuldbindingar sínar og hljóp bæjarsjóður undir bagga og greiddi af lánunum og gerir auðvitað enn. Til að setja skuld félagslega kerfisins við aðalsjóð, 400 mkr árið 2009 í samhengi, þá jafngilti sú upphæð 130% af útsvarstekjum sveitarfélagsins í eitt ár.

Það voru þessar staðreyndir sem hér hafa verið raktar sem voru ástæða þess að EFS tók upp þráðinn fyrir hönd sveitarfélagsins gagnvart Íbúðalánasjóði um að fá hluta skulda þess við sjóðinn felldar niður, eða 146 mkr af þeim 300 mkr sem sveitarfélagið skuldaði sjóðnum. Auðveldlega má færa fyrir því rök að tap Íbúðalánasjóðs hefði orðið a.m.k. 400 mkr ef innlausnarskylda hefði ekki hvílt á sveitarfélaginu.

Samningurinn við EFS gekk af þessum sökum út á það m.a. að Íbúðalánasjóður felldi niður 146 mkr. Helmingur þeirrar upphæðar var felldur niður strax, en aldrei varð af því að seinni hlutinn væri felldur niður. Samningurinn setti auk þess ýmsar kvaðir á sveitarfélagið sem það uppfyllti allar, en á meðal þess voru sérstakar skattaálögur á íbúa í formi álags á útsvar.

Gerðar voru margar tilraunir til að fá samkomulagið fullnustað, m.a. með því að ræða við fjárlaganefnd, fv. innanríkisráðherra og fv. velferðarráðherra auk þess sem mörg bréf voru rituð í sama tilgangi, en allt kom fyrir ekki.

Í haust var svo lagt upp með það að reyna eina ferðina enn að fá áheyrn og fá samkomulagið fullnustað. Lögð var fram formleg tillaga í bréfi til fjárlaganefndar og til innanríkisráðherra auk þess sem bæjarráð átti fundi með hvorum tveggja aðilunum. Tillagan var þess efnis að þrjár aðilar skiput með sér kostnaði við lausn þess, þ.e. að þriðjungsframlag yrði á fjárukalögum, Jöfnunarsjóður kæmi með þriðjung og Íbúðalánasjóður þriðjung.

Tillagan hlaut náð fyrir augum meirihluta fjárlaganefndar sem setti inn í frumvarp til fjárukalaga fjárveitingu til Jöfnunarsjóðs til að ljúka samkomulaginu. Jöfnunarsjóður hefur í nokkurn tíma gefið til kynna jákvætt viðhorf um að leggja sitt af mörkum til að hægt yrði að ljúka málinu með samkomulagi, án þess að þar hafi verið um að ræða bein loforð. Innanríkisráðherra tjáði fulltrúum

Bolungarvíkurkaupstaðar strax á fundi þess með ráðherra í haust að málið yrði skoðað ofan í kjölinn og niðurstaða í það fengist fyrr en seinna. Ráðherra gat að sjálfsgöðu ekki lofað neinum fjárveitingum, en óhætt er að fullyrða að strax var sett var af stað vinna innan ráðuneytisins til að vinna að endanlegri lausn þess. Einnig lagði fjármálaráðherra máli þessu mikið lið við lokaafgreiðslu fjárlaga.

Ljóst má vera að þeir sem hafa komið að málinu á þessu stigi hafa í raun verið sammála þeirri lausn sem Eftirlitsnefnd með fjármálum sveitarfélaga setti fram strax árið 2009 og einnig fallist á þau réttlætis og sanngirnirök að samninginn bæri að fullnusta.

Ekki hefur verið reiknað með jákvæðum áhrifum af niðurstöðu þessa máls í útkomuspá ársins 2013 sem fjárhagsáætlunin byggir á. Þá er heldur ekki reiknað með áhrifum þess að framlagið vegna þessa komi inn á næsta ári. Hvort sem málinu lýkur á árinu 2013 eða 2014 þá er ljóst að það mun hafa jákvæð áhrif á fjárhag sveitarfélagsins.

Skemmst er frá því að segja að umrætt frumvarp til fjárukalaga verð að lögum í dag og því óhætt að segja með nokkurri vissu að skuldir sveitarfélagsins séu ofáttaðar í fjárhagsáætlun þeirri sem hér er til umræðu.

## Að lokum

Bæjarráð hefur fengið byggingarfulltrúa til að gera kostnaðaráætlanir og uppfæra aðrar fyrir tugi verkefna sem liggur fyrir að framkvæma á næstu árum. Farið hefur verið gaumgæfilega yfir þann lista á nokkrum fundum bæjarráðs undanfarið og verkefnum forgangsraðað. Niðurstaða þeirrar vinnu birtist í fjárfestingar- og viðhaldsáætlun þeirri sem er hluti fjárhagsáætlunar.

Gætt hefur verið hófs í hækkunum á gjaldskrá og þær gjaldskrár sem snúa beint að heimilum og fjölskyldum hafa ekkert verið hækkaðar.

Bæjarstjóri vill að lokum þakka starfsmönnum Bolungarvíkurkaupstaðar gott samstarf við vinnslu fjárhagsáætlunar og þá sérstaklega fjármálastjóra og byggingarfulltrúa. Ennfremur ber að þakka bæjarráði gott samstarf og þá sérstaklega formanni bæjarráðs sem ávallt leggur fram mjög mikla vinnu við vinnslu fjárhagsáætlunar.

Fjárhagsáætlun Bolungarvíkurkaupstaðar ásamt gjaldskrár fyrir árið 2014 er hér lögð fram til síðari umræðu.

Bolungarvík 19. desember 2013  
Elías Jónatansson, bæjarstjóri